

В память о 166-стрелковой дивизии

«ВАХТА ПАМЯТИ»

17-23 августа 2020 г.

(Томск-Москва-Ярцево-Климово-Ярцево-Кубинка-Томск)

*Сотрудник нашего института д.ф.-м.н., профессор, г.н.с. **Петр Михайлович Нагорский** вместе с томскими поисковиками стал одним из участников Вахты Памяти - 2020.*

Историческая справка

26 июня 1941 года из Томска на фронт отправился первый эшелон с воинами 166-й стрелковой дивизии, сформированной в сентябре 1939 г.

22 июня 1941 года дивизия находилась в летних лагерях под Юргой. В спешном порядке подразделения дивизии были возвращены в Томск, получили новое обмундирование, оружие, боеприпасы и переброшены на смоленскую землю. К середине июля 166-я стрелковая дивизия, входившая в состав сибирской 24-й армии, заняла оборону на рубеже Белый - Дорогобуж - Ельня. Сибирякам предстояло принять на себя удар фашистских войск группы «Центр», рвавшихся к Москве.

Историческая справка

В течение 75 дней непрерывные, жестокие бои вела 166-я дивизия в районе Смоленска, Белого, Ярцева, Духовщины, Вязьмы. До последней возможности дрались бойцы, приковывая к себе врага, сдерживая его продвижение на Москву. Не раз они предпринимали попытки пробиться из окружения. Дивизия почти полностью погибла в Вяземском котле.

14 ноября 1941 г. из окружения вышли только 517 бойцов и командиров 166-й стрелковой дивизии. Оставшиеся в живых уходили в леса, организовывали партизанские отряды и продолжали борьбу с врагом.

**БОЕВОЙ ПУТЬ
166-й КРАСНОЗНАМЕННОЙ СТРЕЛКОВОЙ
ДИВИЗИИ В ВЕЛИКОЙ ОТЕЧЕСТВЕННОЙ ВОЙНЕ
(пути передвижения и районы боевых действий)**



УСЛОВНЫЕ ОБОЗНАЧЕНИЯ:

- == Основные магистрали передвижения по железным дорогам
- Районы боевых действий
- Передвижение пешим порядком частей первого формирования
- ← Передвижение пешим порядком частей второго формирования

Белорусский вокзал, Прощание славянки



Томские поисковики и родственники солдат 166-стрелковой дивизии

Боголюбово - Верховье



В селе Верховье установлен мемориал в честь воинов 166-й стрелковой дивизии

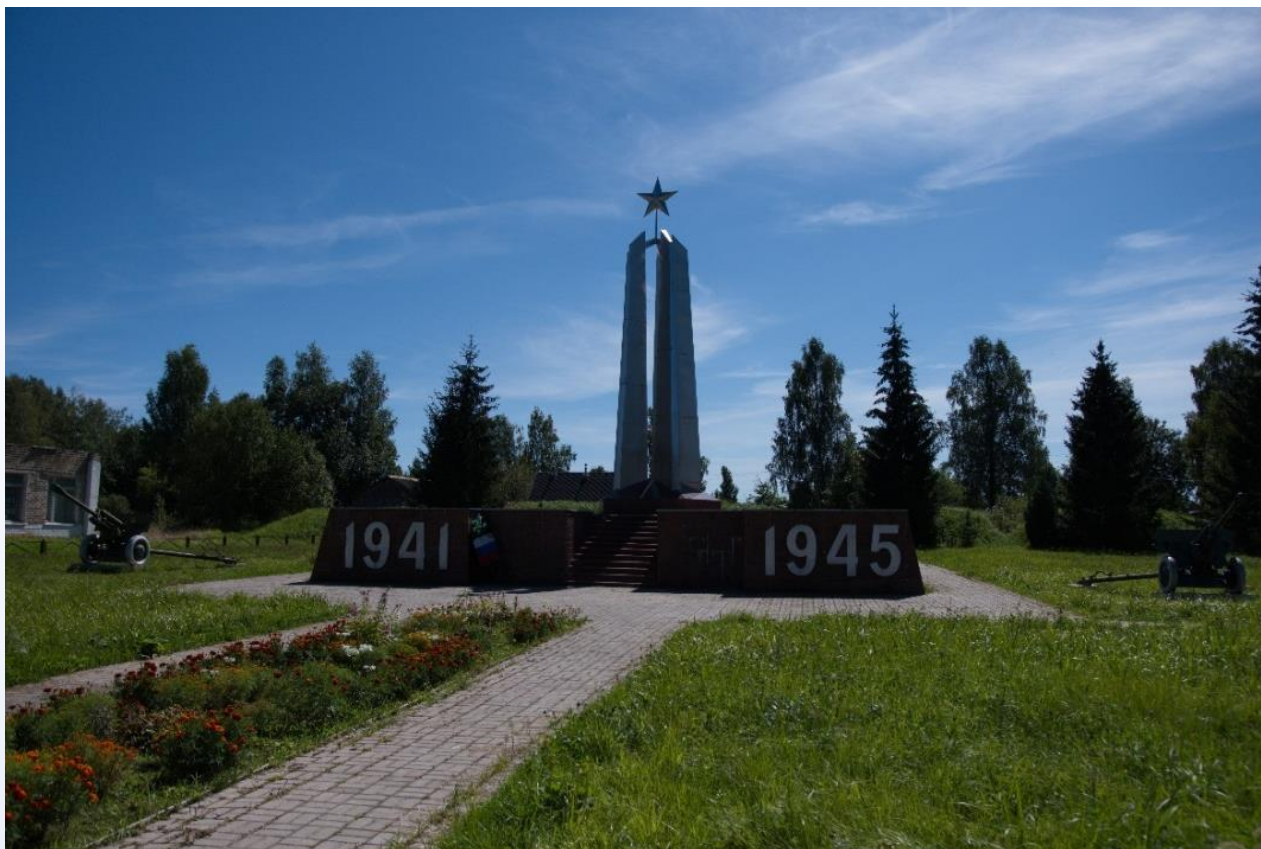


Недолгим был боевой путь 166-й стрелковой дивизии - первые месяцы войны. Непростая фронтовая судьба досталась ей - жестокие, кровопролитные бои, окружение.

166-я стрелковая дивизия полностью выполнила свой долг и сохранила свою честь ценою беспримерного мужества и героизма, ценою жизни многих своих бойцов. Вместе с другими частями и соединениями Западного фронта она способствовала провалу плана молниеносной войны.

Здесь, на дальних подступах к столице, были заложены основы будущей Победы. Закрыв собою Москву, 166-я шагнула в бессмертие.

Боголюбово - Верховье



Начиная с 80-го года в село Верховье выезжали студенческие отряды томских политехников, работой которых руководил легендарный томский краевед Игорь Трофимович Лозовский. В результате был создан Мемориал с обелиском высотой в 16 метров, воздвигнутый на земляном кургане. Рядом на площади были установлены пушки и минометы времен Великой Отечественной войны, а также землянки, штаб и кухня. Здесь же был создан музей боевой славы.

Боголюбово - Верховье



Г. П. Нагорский

В музей, где проходят экскурсии, посвященные истории дивизии, Петр Михайлович Нагорский передал копии работ своего дяди, талантливого художника, младшего лейтенанта **Георгия Петровича Нагорского**.



Передача копий работ



Оригиналы работ, которые хранятся в музее

Историческая справка



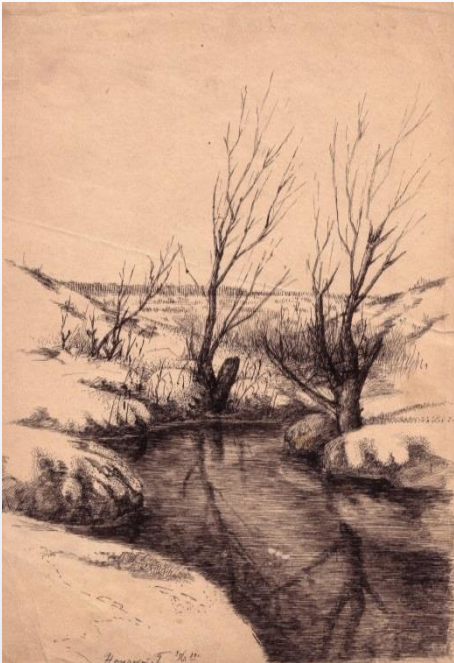
**Георгий Петрович
Нагорский**

- **Георгий Петрович Нагорский** родился 6 мая 1915 г. в г. Томске. В 1923 г. Георгий поступил в Томскую Советскую Трудовую школу 1-ой ступени. После этого учился в Томском индустриально-техническом комбинате по подготовке во ВТУЗ , Томском политехническом институте, а затем в аспирантуре при кафедре исторической геологии.
- 23 июня 1941 г. мл. лейтенант Г.П. Нагорский был призван Томским ГВК в ряды 166 стрелковой дивизии (командир 2-го взвода транспортной роты). В первые дни Великой Отечественной войны 166 стрелковая дивизия была направлена под Смоленск. После прорыва немцами фронта во второй половине лета 1941 года она попала в окружение, подавляющая часть её личного состава погибла в ожесточенных боях, фактически закрыв фашистам дорогу на Москву. Мл. лейтенант, аспирант ТПИ Г.П. Нагорский разделил судьбу дивизии и без вести пропал во время боев под Смоленском в июле-августе 1941 года.

Историческая справка

С раннего детства Георгий проявлял недюжинные способности к рисованию. Его учителями были известные томские художники Сергей Иванович Голубин (ученик И.Е. Репина) и Вадим Матвеевич Мизеров.

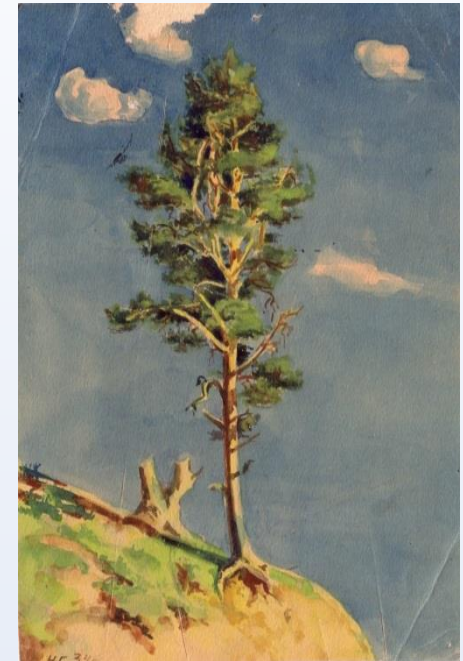
Ещё перед Великой Отечественной войной картины Георгия Петровича начали появляться на художественных выставках (1935, 1941 гг.) и привлекать внимание специалистов. Последней выставкой, на которой были представлены его работы, была выставка «За Родину», г. Томск, весна-лето 1942 г.



Весна идет. 1932 г. Тушь, перо, бум.



Портрет отца, Нагорского П.М., 1932 г.
Тушь, перо, бум.



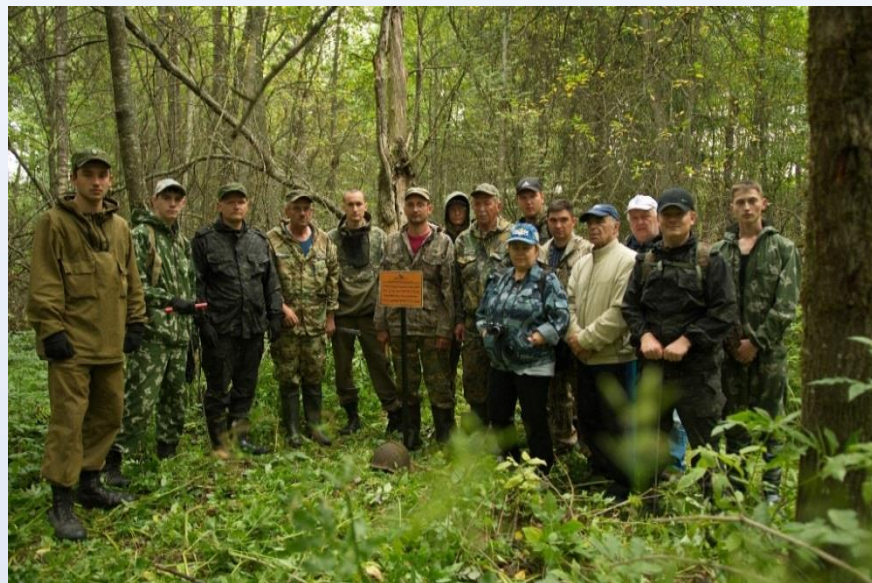
Сосна, освещенная солнцем. 1934 г.
Акварель, бум.

Спустя много лет, в год 70-летия Победы и 100-летия со дня рождения Георгия Петровича, в Томском областном художественном музее с 24.04 по 26.05 2015 г. прошла выставка его работ (более 80 работ), посвященная светлой Памяти бойцов и командиров 166 стрелковой дивизии.

Отряды Патриот (Томск) и Безымянный (Ярцево)



Во время Вахты Памяти установили 12 памятных знаков на местах гибели солдат



Без находок не обошлось. Злое эхо войны...



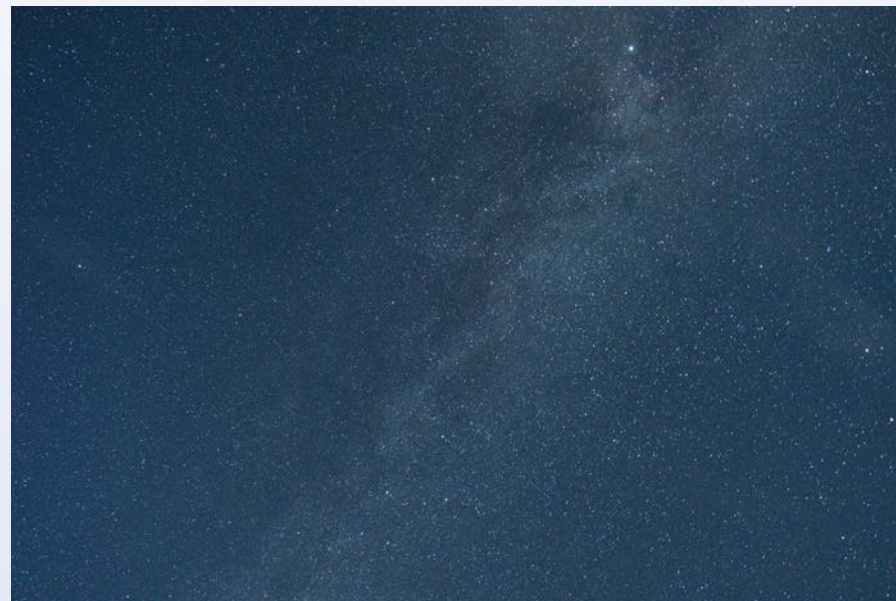
Злое эхо войны...



Эх дороги!



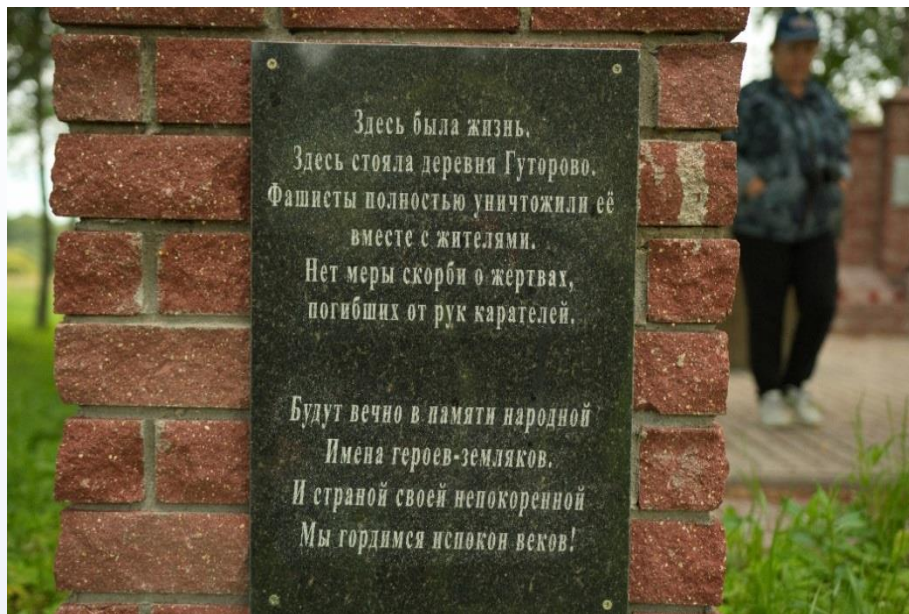
Природа



Природа



Было село – стало чистое поле, поле памяти



Будни



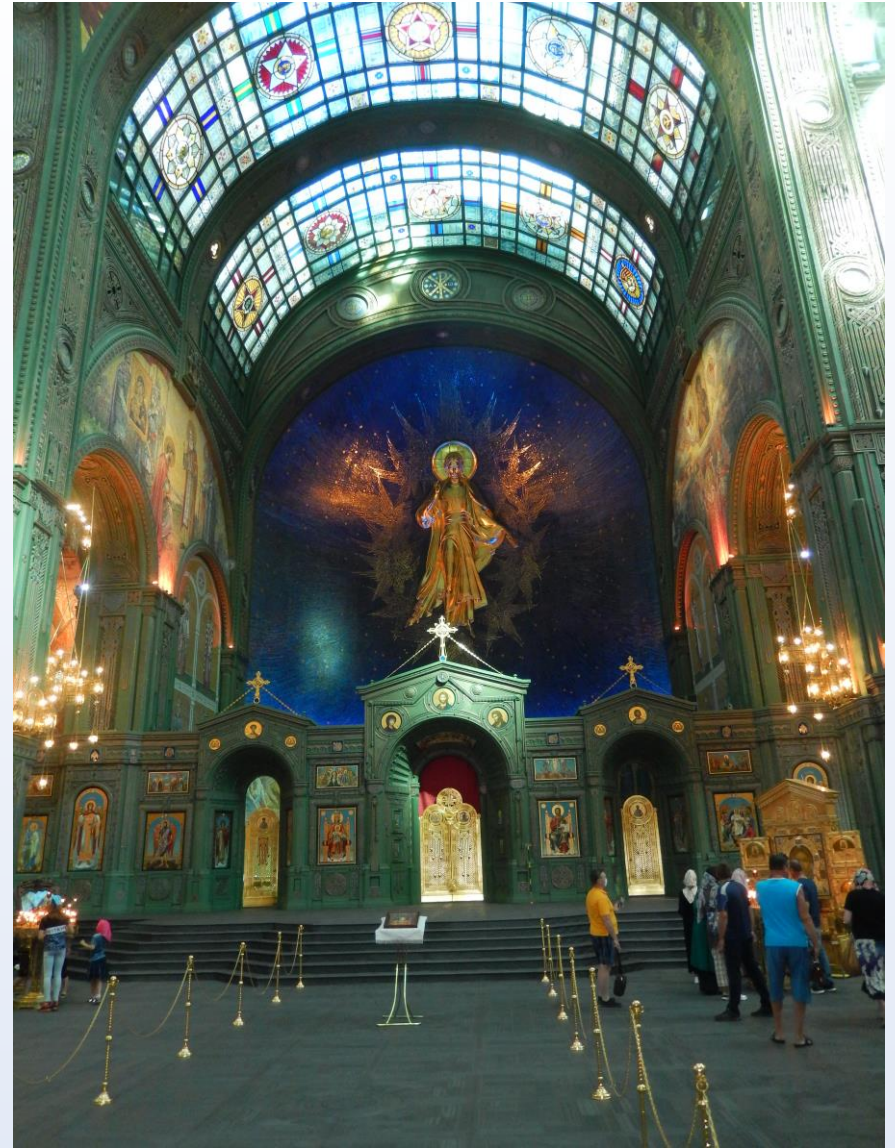
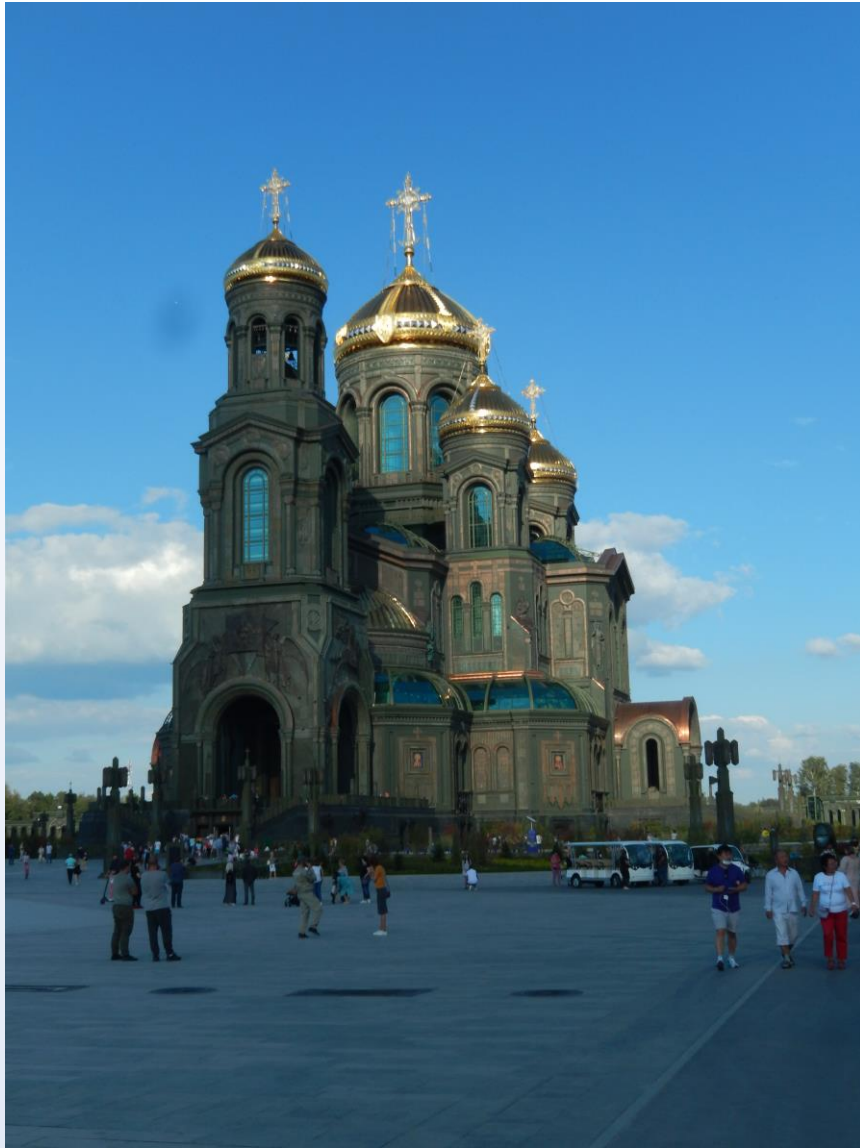
Перед обратной дорогой



Провожали журавли



Кубинка



Кубинка





Выражаем огромную благодарность Гайнутдинову Рубину и Нагорскому Петру Михайловичу за предоставленные фотографии, которые были использованы при подготовке материала.